



ESTADO DO RIO GRANDE DO SUL
CÂMARA MUNICIPAL DO RIO GRANDE

INDICAÇÃO Nº 1866 /2013

PROTOCOLADO SOB Nº 3828 /2013

EM 08/10/2013


URGENTE

ATA

FEITO EM 09/10 /2013
APROVADO EM / /2013
REJEITADO EM / /2013
ARQUIVO

9082

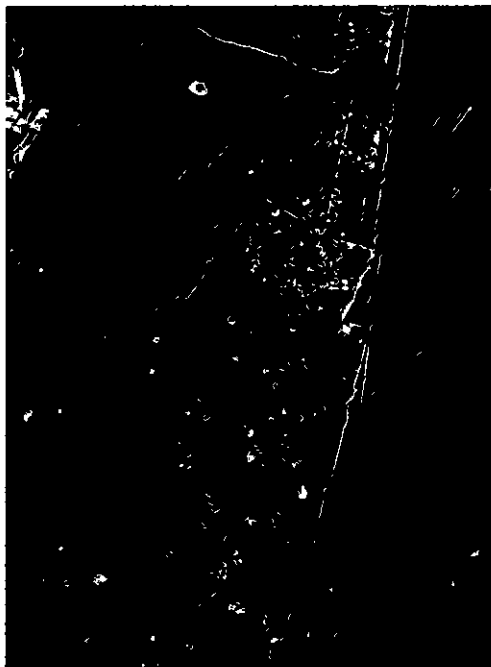
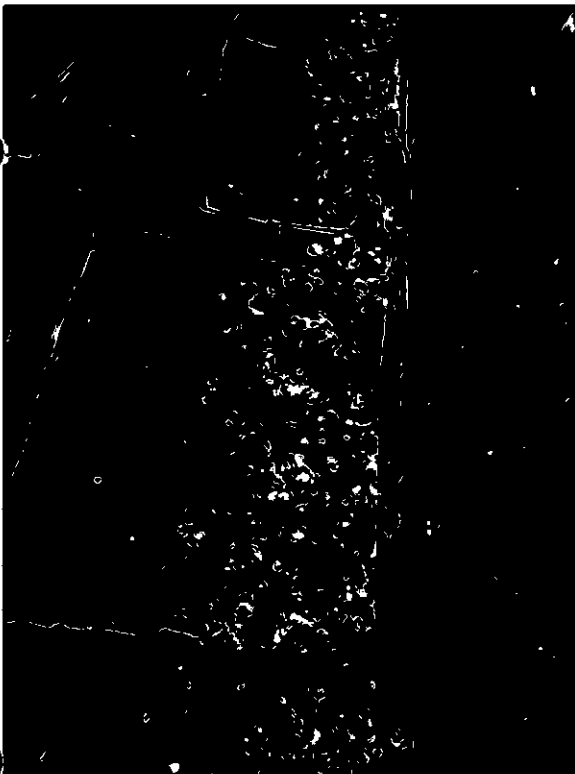
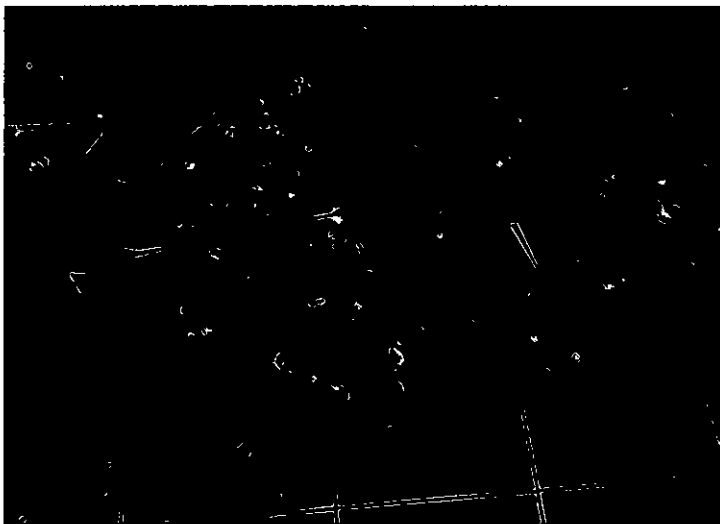
O vereador abaixo assinado, solicita ao executivo municipal, após ouvida a casa na forma regimental, que seja solicitado a secretaria competente, a providencia de redes protetoras, ou assemelhados para impedir a entrada de pombos no ginásio da Escola Municipal Porto Seguro, no bairro Parque Marinha. Segue fotos em anexo.


Ver. Giovanni Moralles
Líder da Bancada do PTB

JUSTIFICATIVA: Devido à falta de proteção, o ginásio é invadido por pombos que causam sujeiras com suas fezes, na quadra e nas arquibancadas, causando perigo a saúde, até mesmo com risco de morte, pois são transmissores de doenças, ao serem inaladas, e em contato pela pele.

VISTO

Presidente



Os perigos dos pombos para sua saúde, com risco de morte

(Pesquisa e elaboração do texto por Antonio de Andrade)

No hospital Sta Casa de Lorena, SP, uma professora de 44 anos está internada desde julho 2010, e está com inflamação no cérebro (Criptococose), meningite aguda e com infecção pulmonar grave (Histoplasmose), vivendo um tratamento doloroso, tratamento pelo SUS de alto custo. Sabe como ela ficou doente? Ao varrer fezes de pombos de seu quintal, ela aspirou o pó que impregnou o ar. Uma outra mulher morreu recentemente contaminada pelo fungo do tipo *Histoplasma Capsulatum* que afetou gravemente seus pulmões, criando um imenso abscesso pulmonar (bolsa cheia de pus). Foi tratada com antifungos e antibióticos mas ela não resistiu e faleceu. Ela também ficou doente devido a fezes de pombos de seu telhado. A chácara onde ela vivia tinha canalização recente de água da chuva dos telhados para uma caixa d'água, de onde a água era utilizada para molhar plantas e legumes da sua chácara. Uns dias depois que começou a utilizar essa água, caiu doente.

Casos como esses, quantos têm ocorrido e não são divulgados para alertar as pessoas do risco que correm de morrer por infecções graves causadas pela aspiração do pó ao se varrer as fezes dos pombos? Quantas pessoas correm riscos diários de morte ao varrerem o pó das fezes dos pombos em escolas, jardins públicos, quartéis e outros lugares onde são encontrados pombos? E quantos utilizam água contaminada por fezes de pombos para molharem as hortaliças e legumes de seus pomares? Basta indagar nos Laboratórios de Análises Clínicas e se constatará que a situação é muito grave, com um número elevado de pessoas doentes devido ao pó das fezes dos pombos!

Os pombos são sempre olhados como aves bonitinhas, um pombo como símbolo da paz, dois pombos como símbolos do amor. No entanto, três ou mais pombos significam um risco muito grande para a saúde das pessoas, e risco de morte!

O pombo doméstico, *Columba livia*, é uma ave originária da Europa. Na Inglaterra são chamados de "ratos voadores" pelo perigo que causam à saúde dos humanos. Os pombos soltos na natureza viviam antes nos campos, mantidos sob controle pelos seus predadores naturais, a coruja e o gavião, mas de uns tempos para cá eles preferiram viver nas cidades, encontrando sempre lugares para seus ninhos (em telhados de casas, de igrejas, de mercados, de quartéis, de prédios velhos, etc), para se reproduzirem e se alimentarem, lugares onde não encontram seus predadores naturais e assim, podem se proliferar à vontade, sem controle. O pior é que muitas pessoas alimentam os pombos em seus quintais ou nas praças públicas, porque os acham bonitinhos e pensam que estão ajudando a cuidar do meio ambiente, sem saberem do risco enorme que correm, e aos seus filhos, ao lidarem com os pombos, suas penas com, piolhos, carrapatos e percevejos e em especial, o risco de suas fezes, como nos dois casos citados. As fezes podem causar pneumonias fatais, renites crônicas e outros riscos graves afetando o cérebro, causando meningite aguda, e os pulmões.

Os pombos podem infectar com fungos e bactérias os seres humanos, como por exemplo a contaminação chamada *Criptococcus neofarinas*, um quadro grave e que podem enganar os médicos pelo início sugestivo de quadro de pneumonia. A poeira dos ninhos e das fezes podem causar doenças como:

Ornitose: infecção pulmonar, doença infecciosa aguda, cujo agente etiológico, *Chlamydia psittaci*, tem afinidade pelo sistema respiratório superior e inferior. Os sintomas são: febre, cefaléia, mialgia, calafrios, tosse. Doença do tipo oportunista, pode ou não se desenvolver, dependendo do estado de saúde da pessoa.

Histoplasmose: infecção pulmonar cujo agente etiológico, *Histoplasma capsulatum*, tem afinidade pelo sistema respiratório. Os sintomas que podem ocorrer variam desde uma infecção assintomática até febre, dor torácica, tosse, mal estar geral, debilidade, anemia, etc. Doenças oportunistas: o indivíduo pode ou não desenvolver a doença, dependendo de seu estado de saúde.

Criptococose: inflamação no cérebro - meningite aguda cujo agente etiológico, *Cryptococcus neoformans*, tem afinidade pelo sistema nervoso central. Os sintomas são: febre, tosse, dor torácica, podendo ocorrer também cefaléia, sonolência, rigidez da nuca, acuidade visual diminuída, agitação, confusão mental. São transmitidas através da inalação de poeira contendo fezes de pombos contaminadas pelos agentes etiológicos

Salmonelose: doença infecciosa aguda, cujo agente etiológico, *Salmonella typhimurium*, tem afinidade pelo sistema digestivo. Alguns dos sintomas são: febre, diarreia, vômitos, dor abdominal. É transmitida através da ingestão de alimentos contaminados com fezes de pombos contendo o agente etiológico.

Dermatites: são provocadas pela presença de ectoparasitas (ácaros) na pele, provenientes das aves ou de seus ninhos.

Alergias: os piolhos e as penas, além de incomodarem, causam sérias alergias.

O que fazer para evitar as doenças causadas pelos pombos? Primeiro, pare de alimentar os pombos, já, a partir de agora! Não deixe restos de comida no chão. Não deixe os pombos fazerem ninhos em seus telhados ou prédios. Ao varrer as fezes dos pombos de seus quintais, molhe antes as fezes e proteja o nariz e a boca com lenços ou panos úmidos e mantenha quaisquer alimentos em lugares fechados, longe de pombos. As aberturas em forros e sótãos devem ser vedadas com telas de arame ou alvenaria; nos beirais das janelas, em que as aves costumam pousar, deve-se colocar fios de náilon sustentados por pregos dez centímetros acima da superfície. Se os beirais forem largo, são necessários dois, três ou quatro fios; pendurar objetos brilhantes ou coloridos em pontos em que haja corredor de ar (os pombos os identificarão com algum predador e se afastarão).

Apesar dos graves riscos à saúde das pessoas, não se vê campanha alertando a população, seja no âmbito municipal, estadual ou federal. Quantas pessoas precisarão morrer contaminadas pela poeira das fezes dos pombos para as autoridades tomarem uma atitude, fazendo campanhas esclarecedoras, prevenindo a população? Uma Cartilha de Manejo de pombos urbanos, muito útil para uma campanha de informação, pode ser encontrada na internet pelos endereços:

Estudos etiológicos, Chlamydia paratuberculosis, com afinidade pelo sistema respiratório superior e inferior. Os sintomas são: febre, calafrios, mal-estar, tosse. Deve-se considerar a possibilidade de não se desenvolver, dependendo do estado de saúde da pessoa.

Histoplasma capsulatum, com afinidade pelo sistema respiratório. Os sintomas que podem ocorrer variam desde uma infecção assintomática até febre, dor torácica, tosse, mal-estar geral, debilidade, anemia, etc. Deve-se considerar a possibilidade de não desenvolver a doença, dependendo do seu estado de saúde.

Criptococcus neoformans, com afinidade pelo sistema nervoso central. Os sintomas são: febre, tosse, dor torácica, podendo ocorrer também calafrios, sonolência, rigidez da nuca, mudanças visuais, alterações mentais. São transmitidas através de inalação de poeira contendo fezes de pombo contaminadas pelos agentes etiológicos.

Salmonella typhimurium, com afinidade pelo sistema digestivo. Alguns dos sintomas são: febre, diarreia, vômitos, dor abdominal. É transmitida através da ingestão de alimentos contaminados com fezes de pombo contendo agente etiológico.

Os sintomas são provocados pela presença de ectoparasitas (ácaros) na pele, provenientes das aves ou de seus ninhos.

Alérgias: os pássaros e as penas, além de incômodo, causam sérias alergias.

O que fazer para evitar a contaminação? As aves devem ser mantidas longe de alimentos, já a partir de agora não deixe restos de comida no chão. Não deixe os pombo fazerem ninhos em seus telhados ou paredes. Ao varrer as fezes dos pombo de seus quintais, molhe antes as fezes e proteja o nariz e a boca com lenços ou panos úmidos e mantenha quaisquer alimentos em lugares fechados, longe de pombo. As aberturas em portas e janelas devem ser vedadas com telas de alvenaria. Um bom método de evitar a contaminação é usar roupas de proteção, deve-se colocar fitas de náilon sustentadas por pregos nos cantos das superfícies. Se as fezes forem muito numerosas, são necessárias duas, três ou quatro pessoas para retirar objetos brilhantes ou coloridos em pontos em que haja concentração de fezes (os pombo os identificam com algum predador e se afastam).

Apesar das graves consequências à saúde das pessoas, não se vê campanhas alertando a população, seja no âmbito municipal, estadual ou federal. Quantas pessoas precisam morrer contaminadas pela poeira das fezes dos pombo para as autoridades tomarem uma atitude, já que campanhas esclarecedoras, prevenindo a população, uma vez que há uma campanha de informação, muito útil para uma campanha de informação, pode ser encontrada na internet pelos endereços: